

GAGGIA

PLATINUM

VOGUE



CE

ВАЖНЫЕ МЕРЫ ПРЕДОСТОРОЖНОСТИ

Основные меры предосторожности должны тщательно соблюдаться, чтобы ограничить риск возникновения пожара, поражения электрическим током и / или другого несчастного случая.

1. Перед использованием кофейного аппарата внимательно изучите всю информацию в данной инструкции и в любом другом буклете, который находился в упаковке.
2. Не прикасайтесь к горячим поверхностям. Используйте перчатки.
3. Во избежание несчастных случаев не погружайте штепсель или сам аппарат в воду или в любую другую жидкость.
4. При использовании кофеварки в присутствии детей следует соблюдать особую осторожность.
5. В случае, если аппарат не используется, его следует отключать от сети. Также аппарат необходимо отключать от сети во время чистки. Перед снятием или установкой элементов, а также перед чисткой кофейного аппарата его необходимо охладить.
6. Не включайте аппарат, имеющий повреждения или неисправности сетевого шнура, штепселя. Проверка или ремонт аппарата должны производиться только специалистами сервисного центра. Использование дополнительных принадлежностей, не рекомендованных изготовителем, может нанести ущерб имуществу или привести к травмам.
7. Не рекомендуется использовать кофейный аппарат на открытом воздухе.
8. Убедитесь в том, что сетевой шнур не провисает и не касается горячих поверхностей.
9. Аппарат нельзя устанавливать вблизи источников тепла.
10. Перед подключением аппарата к сети убедитесь, что главный выключатель находится в позиции «Off». Для того, чтобы выключить аппарат, необходимо повернуть выключатель в положение «Off» и извлечь штепсель из розетки.
11. Аппарат предназначен только для бытового использования.
12. Необходимо проявлять особую осторожность при использовании устройства для подачи пара.

СОХРАНИТЕ ЭТУ ИНСТРУКЦИЮ

ВНИМАНИЕ

Этот аппарат был разработан исключительно для домашнего использования. Любой ремонт и / или обслуживание машины, за исключением обычной очистки и тех. обслуживания, описанного в данном руководстве, должно выполняться специалистом авторизованного сервисного центра. Не допускать попадания машины в воду. Чтобы снизить риск несчастных случаев, не разбирайте прибор сами. Пользователь не имеет права обслуживать внутренние части. Ремонтные работы могут осуществлять только специалисты.

1. Проверьте, чтобы напряжение, указанное на наклейке соответствовало напряжению электрической системы в вашем доме.
2. Никогда не наливайте теплую или горячую воду в емкость для воды. Используйте только холодную воду.
3. Не касайтесь голыми руками электрического шнура или нагретых поверхностей работающей машины.
4. Никогда не используйте агрессивные моющие средства или абразивные вещества для мытья аппарата. Используйте только мягкую, влажную ткань.
5. Чтобы улучшить вкус кофе, мы рекомендуем использовать фильтрованную воду либо воду в бутылках. Однако, раз в 2-3 месяца рекомендуется провести процедуру чистки от накипи (инструкция есть в руководстве).
6. Не используйте в кофейном аппарате ароматизированный или карамелизированный кофе

ИНСТРУКЦИЯ ПО ИСПОЛЬЗОВАНИЮ ЭЛЕКТРИЧЕСКОГО ШНУРА

- A. Сравнительно небольшая длина электрического шнура не позволяет ему скручиваться и исключает возможность споткнуться.
- B. Допускается использование удлинителя, но при его использовании необходимо проявлять осторожность.
- C. При использовании удлинителя необходимо проверить, чтобы
 1. Напряжение, указанное на удлинителе соответствовало электрическому напряжению кофейного аппарата;
 2. Удлинитель был бы оборудован вилкой с заземлением;
 3. Во избежание опасности споткнуться, необходимо, чтобы шнур не свисал со стола.

..... 4

..... 5

..... 5

..... 6

..... 6

"AQUA PRIMA" 8

..... 9

..... 11

..... 11

..... 11

..... 12

..... 12

"AROMA" (.....)..... 13

..... 14

..... 15

CAPPUCCINO 16

MILK ISLAND (.....)..... 18

..... 19

..... 22

..... 22

..... 23

..... 24

..... 25

..... 26

..... 28



!

*

*

*

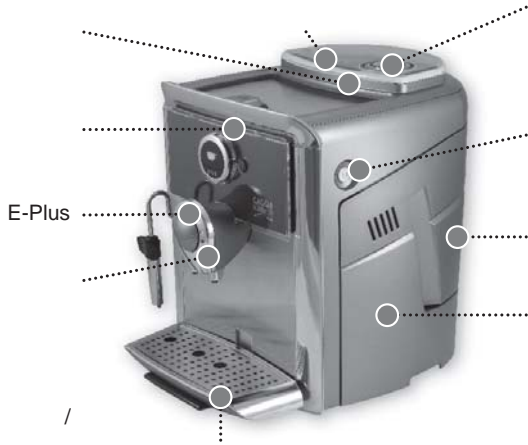
*

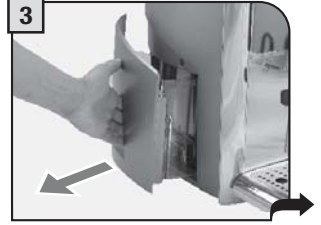
*

(.....);

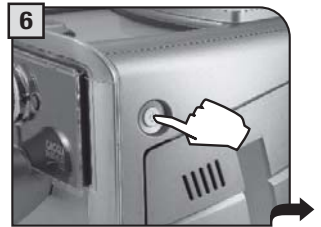
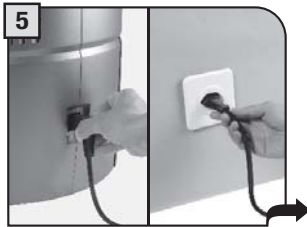
0 .





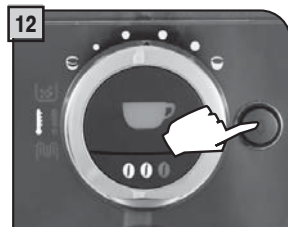
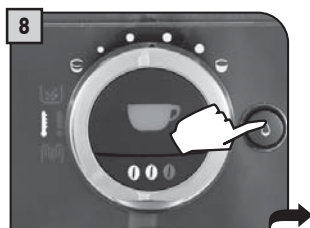


"Aqua Prima" (.8).



MAX.

7 12.

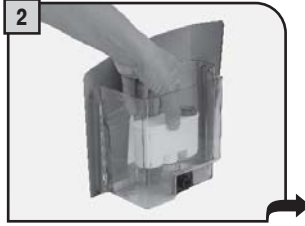
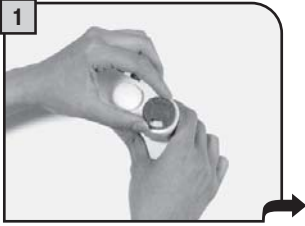


(●)

"AQUA PRIMA"

"Aqua Prima".

30



30

30



(. 15).

• : (1 2, .22).

(. 11).

• : 1 (1);
• : 2 ().



• off:
• on:

• : (. 19).

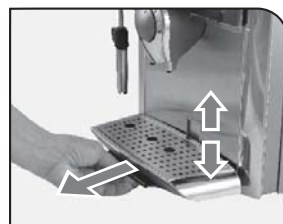
• :
 • :
 • :



() (.13).

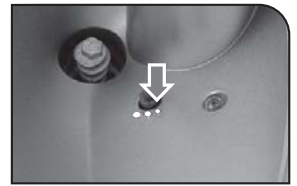
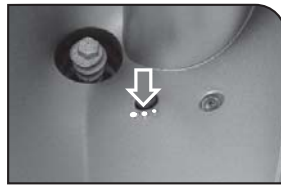
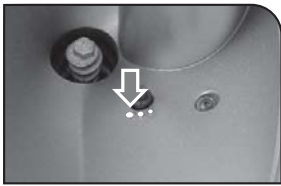
• ():
 • , ()
 • : / ,
 • : .

Espresso



(. .) .

2-3



E-Plus

E-PLUS - ESPRESSO PLUS



"AROMA" ()

000,



"Aroma"



"Aroma"



"Aroma"

Gaggia

Aroma () (.).

"Aroma"

"Aroma"

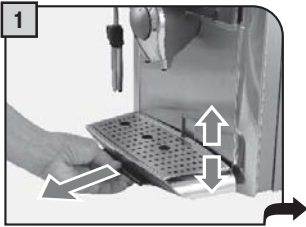


"Aroma"

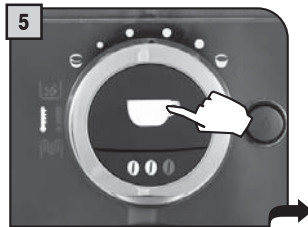
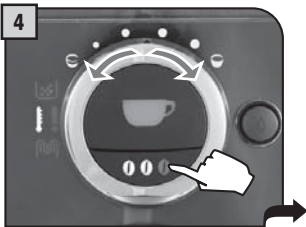
"Aroma"



2

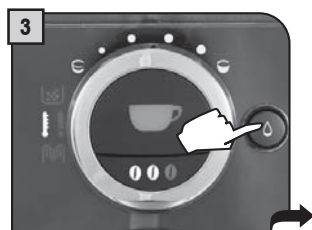
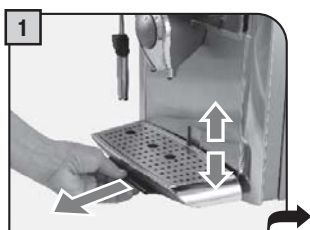


2

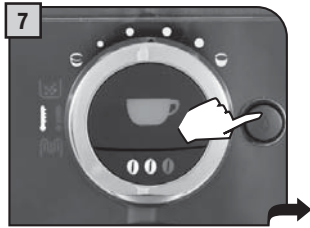


"Aroma" (. 13).

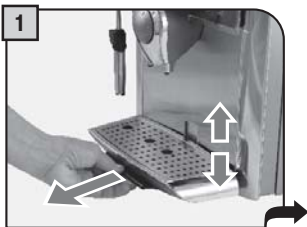
().

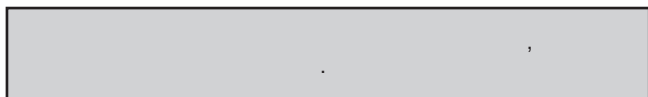
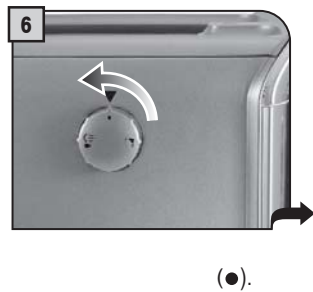
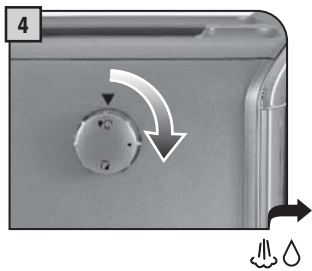


(●).



CAPPUCCINO







Milk Island



MAX.

Milk Island

MIN

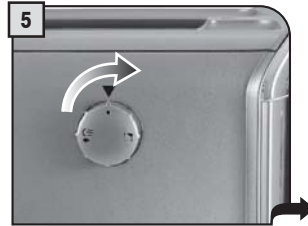


(0 8 C).



(MIN MAX).

Milk Island.



(•).



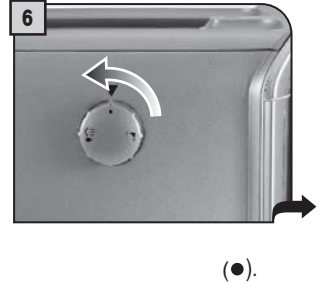
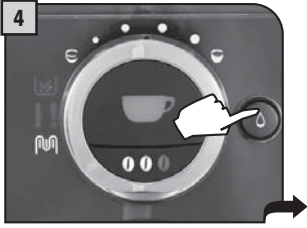


(40).

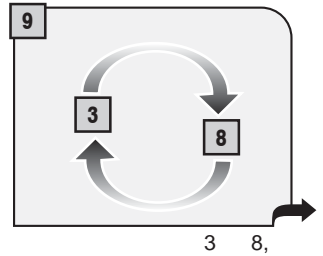
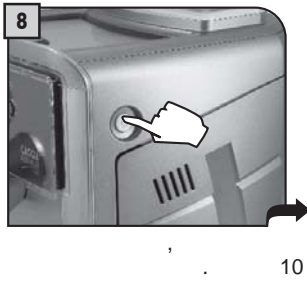
1
2

"Aqua Prima",

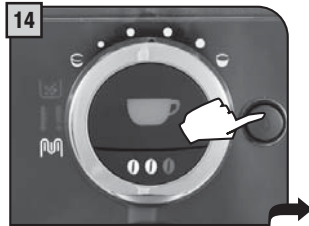
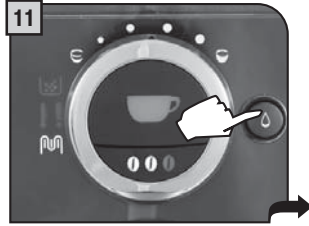
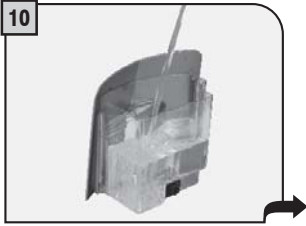




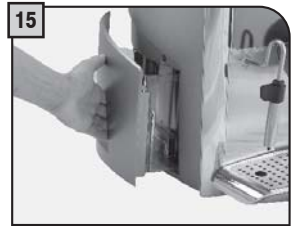
15



10



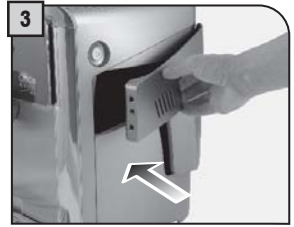
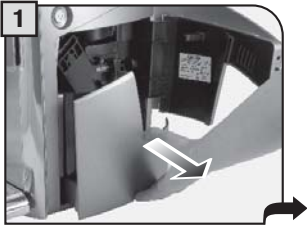
6



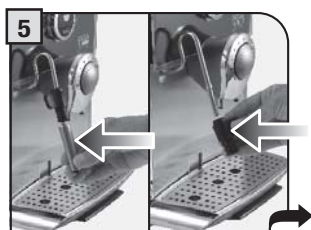
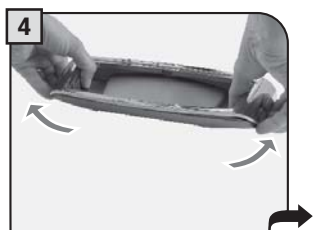
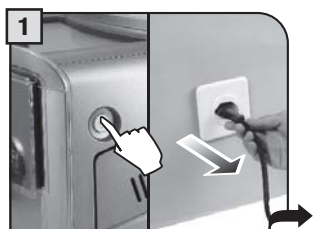
(●).

1. "Aqua Prima", ;
2. . 7, 7.

(.9).

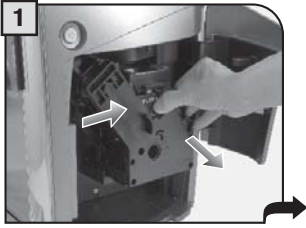


(.9),

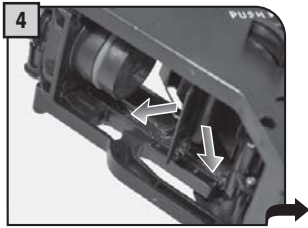
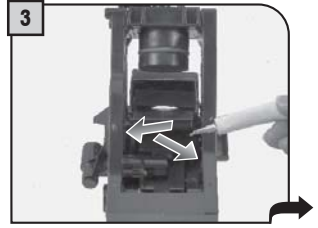
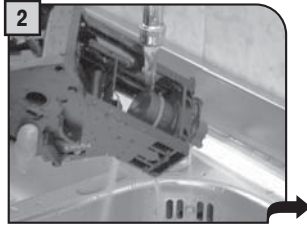


.22 .1.

500

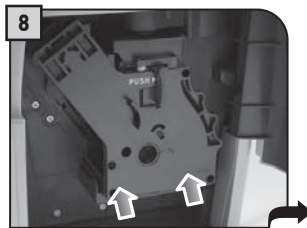


"PUSH",



(. .)

"PUSH".



"PUSH".

E-Plus

E-Plus

("Aroma").

(. 13).

В ЭКСТРЕННЫХ СЛУЧАЯХ

Немедленно выдерните штепсель из розетки.

РЕКОМЕНДУЕТСЯ ИСПОЛЬЗОВАТЬ АППАРАТ ТОЛЬКО

- В закрытом помещении.
- Для приготовления кофе, горячей воды и молока или подогревом напитков.
- Для бытового использования.
- Для пользования взрослым, находящимся в нормальном психофизическом состоянии.

МЕРЫ ПРЕДОСТОРОЖНОСТИ ПРИ ИСПОЛЬЗОВАНИИ

- Использовать аппарат исключительно по назначению.
- Не применять другие детали, отличные от тех, что перечислены в инструкции.
- Во время наполнения любой емкости, все ближние контейнеры должны быть закрыты.
- Наполнять контейнер для воды только свежей питьевой водой. Горячая вода, газированная вода и/или прочие жидкости могут испортить кофейный аппарат.
- Не допускать попадания в кофемолку пальцев, а также других предметов и материалов, за исключением кофейных зерен.
- Перед выполнением каких-либо действий с кофемолкой необходимо перевести главный выключатель в значение "0" и вынуть вилку из розетки.
- Не сыпать растворимый кофе в контейнер, предназначенный для молотого кофе или кофейных зерен.
- Прикасаясь к сенсорному дисплею машины, используйте только пальцы рук.

ПОДКЛЮЧЕНИЕ К ЭЛЕКТРОСЕТИ

Подсоединять кофейный аппарат только к подходящей розетке. Напряжение должно соответствовать указаниям в таблице тех.информации. Кофеварку нужно соединить с розеткой, которая:

- Соответствует размеру вилки привода кофеварки;
- Соответствует напряжению, указанному в разделе технической информации.

Электрический шнур не должен:

- Находиться в контакте с любого вида жидкостью (может ударить током и/или способствовать возникновению пожара);
- Свисать и/или находится в контакте с острыми поверхностям;
- Быть включенным при перемещении аппарата;
- Использоваться, если он повреждён;
- Ремонтироваться кем-либо кроме специалиста сервисного центра.

Запрещается касаться шнура голыми или мокрыми руками.

УСТАНОВКА

- Выбрать ровную поверхность (наклон не более чем 2°)
 - Не устанавливать на нагреваемых поверхностях.
- Не устанавливать машину вблизи устройств, которые могут выделять воду.

Оптимальная температура: 10°C - 40°C / 50 - 104° F

Максимальная влажность: 90%.

- Кофеварку нужно установить на подходящей поверхности, в проветриваемом, чистом помещении и обеспечить легкий доступ к розетке.
- Устанавливать кофеварку в расстоянии по крайней мере 10 см / 4" от стен и нагреваемых поверхностей.
- Не использовать аппарат в местах, где температура может достичь уровня эквивалентного и/или ниже 0°C / 32° F. Если аппарат находился под воздействием таких обстоятельств, сообщите об этом в сервис-центр, в котором проведется проверка безопасности.
- Не использовать кофеварку около легко воспламеняющихся и/или взрывающихся материалов.
- Кофеварку запрещено использовать в атмосфере с большой концентрацией пыли или маслянистых веществ в воздухе.
- Не устанавливать аппарат на других устройствах.

ВНИМАНИЕ

- Устройство не должны использовать дети и лица, не обладающие информацией о его действии. Если кофеварка оставлена без надзора, отсоедините ее от розетки.
- Храните упаковку аппарата в недоступном для детей месте.
- Никогда не направляйте струю горячей воды и/или пара на лицо и на лица других людей. Существует возможность ожога.
- Не используйте аппарат с дефектным шнуром питания. Производитель или сервисный центр должны заменить электрический шнур в случае его повреждения.
- Не вынимайте штепсель мокрыми руками.
- Необходимо выключить аппарат перед открытием сервисной дверцы. Существует опасность возгорания!

НЕИСПРАВНОСТИ

- Не используйте аппарат в случае явной или подозреваемой неисправности.
- Все ремонтные работы должны выполняться специалистами авторизованного сервисного центра.

ЧИСТКА / УДАЛЕНИЕ НАКИПИ

- Для чистки контура и устройства приготовления желательно использовать только рекомендованные средства мытья. Эти средства очистки не следует использовать для других целей.
- Перед чисткой кофейного аппарата необходимо выключить главный выключатель (OFF)(0), выдернуть провод из розетки и дать аппарату остыть.
- Не допускать контакта аппарата с водяными брызгами или погружения его в воду.
- Не сушить детали аппарата в духовках или микроволновых печах.
- Кофейный аппарат и его компоненты можно чистить и мыть только в том случае, если после его использования прошел небольшой период времени.

ЗАПАСНЫЕ ЧАСТИ

В целях безопасности, используйте только оригинальные детали и аксессуары для замены.

УТИЛИЗАЦИЯ ОТХОДОВ

Упаковочные материалы могут быть переработаны.

Аппарат: отключить от сети и вынуть сетевой шнур.

Доставить аппарат и сетевой шнур в сервисный центр или на муниципальное предприятие по уничтожению отходов. Этот продукт соответствует Директиве ЕС 2002/96/ЕС. Символ, указанный на продукте или знак на упаковке означает, что этот продукт не может считаться бытовыми отходами. Он должен передаваться на соответствующий пункт сбора для последующей переработки электрического и электронного оборудования. Обеспечив правильную утилизацию данного продукта, Вы можете предотвратить возможные негативные последствия для окружающей среды и здоровья человека, которые могла бы вызвать неправильная утилизация данного товара. За более подробной информацией, касающейся утилизации данного продукта, вы можете обращаться в местные муниципальные органы, в службу уничтожения бытовых отходов или в магазин, в котором Вы приобрели данный товар.

"Aqua Prima"

1.	5	40	.	
2.			60	.
3.		3	,	
4.		20	,	
5.				
6.				
7.				
8.		90		
60				

•	.
•	.
•	.
•	ABS -
•	320 x 370 x 415
•	9
•	1200
•	
•	1,7 - 57.5 oz /
•	() 15
•	
•	250 - 8.9 oz /
•	7 - 10.5 / 0.25 - 0.37 oz.
•	14
•	